

CT-5112 2 通道编码器输入/24VDC

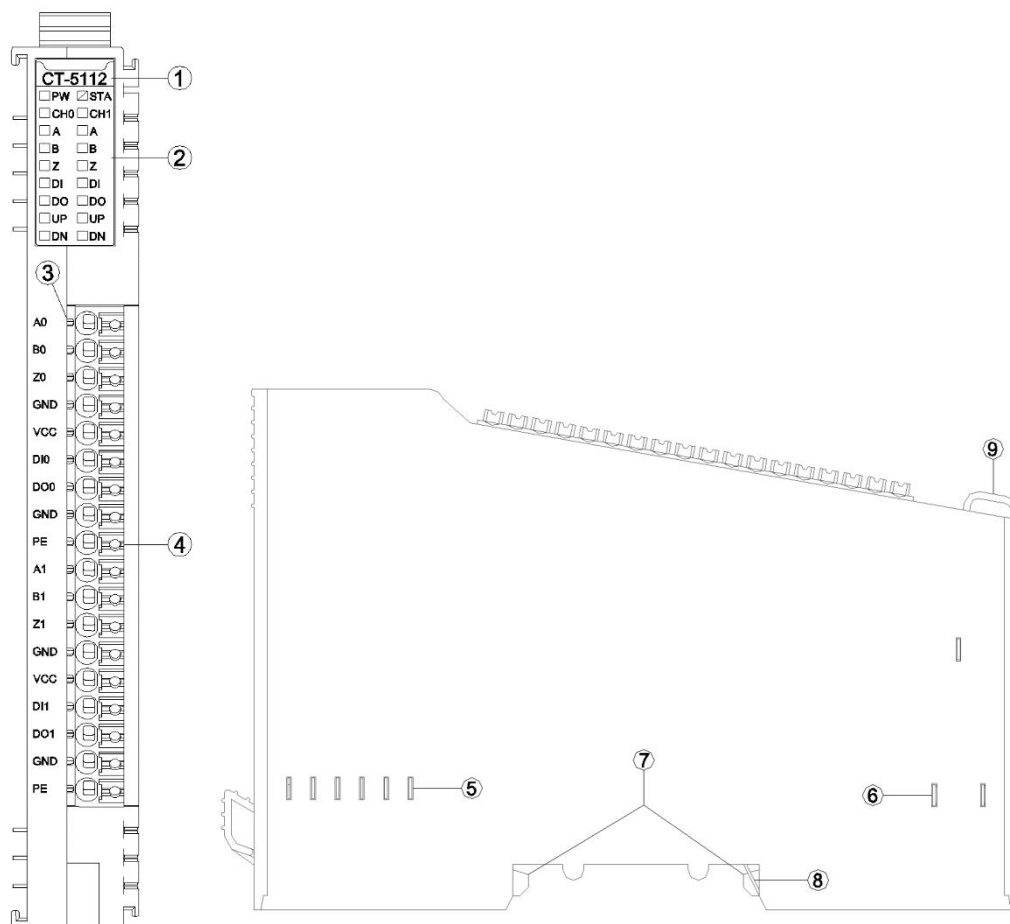
1 模块特点

- ◆ 模块共支持 2 个通道的编码器输入。
- ◆ 每个编码器通道支持 A/B 增量式编码器或脉冲-方向式编码器输入。
- ◆ 每个编码器通道支持正交 A/B 信号输入，输入电压 24V，支持源型和漏型输入。
- ◆ 增量式编码器模式支持 x1/x2/x4 倍频模式。
- ◆ 脉冲-方向模式支持无方向信号，仅脉冲输入。
- ◆ 每个编码器通道支持 1 个数字量信号输入，输入电压 5Vdc 或 24Vdc。
- ◆ 每个编码器通道支持 1 个数字量输出信号，输出电压 24Vdc。
- ◆ 每个编码器通道支持 1 路 24V 电源输出，可连接编码器供电。
- ◆ 模块内部总线和现场输入采用磁隔离。
- ◆ 模块带有 16 个 LED 指示灯。
- ◆ 模块支持的编码器最大输入频率为 0.5MHz。
- ◆ 模块支持测量功能，可检测负载转速或输入信号频率。

2 技术参数

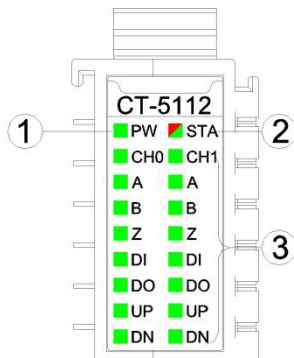
通用参数	
功率	Max.65mA@5.0Vdc
隔离	I/O 至内部总线: 磁隔离(3KVrms)
现场电源	标称电压: 24Vdc, 输入范围: 20~28Vdc
接线	I/O 接线: Max.1.0mm ² (AWG 17)
安装方式	35mm 导轨安装
尺寸	115*14*75mm
重量	65g
环境参数	
工作温度	-40~85℃
环境湿度	5%-95%无冷凝
防护等级	IP20
输入参数	
通道数	2 通道编码器
指示灯	16 个通道输入指示灯
编码器 ABZ 信号范围	逻辑“0”: 0-6Vdc 逻辑“1”: 22-28Vdc
编码器输入阻抗	内部上拉或下拉电阻 4.7K
编码器滤波时间	可设置, 默认 0.5us
编码器计数频率	<0.5MHz
编码器倍频模式	x1/x2/x4
编码器测量功能	负载转速或输入信号频率测量
DI 开启电压	Min.5Vdc to Max.28Vdc
DI 关闭电压	Max.2.7Vdc
DI 开启电流	Max.5mA/通道@28V
DI 输入阻抗	>10.0kΩ
DI 输入延时	OFF to ON :Max.3ms ON to OFF :Max.2ms
DO 输出电压	24V, 范围±10%
DO 输出电流	Max.500mA
DO 输出漏电流	Max.5uA

3 硬件接口



- ① 模块型号
- ② 状态指示灯
- ③ 通道指示灯
- ④ 接线端子和标识
- ⑤ 内部总线
- ⑥ 现场电源
- ⑦ 卡扣
- ⑧ 接地弹片
- ⑨ 线束固定

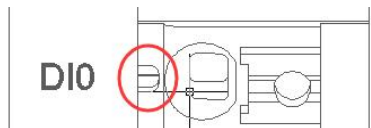
3.1 LED 指示灯定义



- ① 电源指示灯(绿色)
- ② 模块状态指示灯(红色/绿色)
- ③ 输入通道指示灯(绿色)

PW 电源指示灯	含义
亮	内部总线供电正常
灭	内部总线供电异常
STA 模块状态指示灯	含义
绿色慢闪(2.5Hz)	模块内部总线未启动
红色慢闪(2.5Hz)	模块内部总线离线
绿色常亮	模块工作正常
红绿交替闪烁(2.5Hz)	当前状态为升级模式
红绿交替闪烁(10Hz)	正在进行固件升级
红色闪 2 次	模块异常已软重启
CH0 CH1 通道指示灯	含义
亮	通道使能
A B Z 编码器信号指示灯	含义
亮	输入信号有效
灭	输入信号无效
DI 输入指示灯	含义
亮	输入信号高电平
灭	输入信号无效
DO 输出指示灯	含义
亮	输出信号高电平
灭	输出信号无效
UP 指示灯	含义
亮	编码器正向旋转
灭	编码器静止或反向旋转
DN 指示灯	含义
亮	编码器反向旋转
灭	编码器静止或正向旋转

3.2 现场通道指示灯(绿色)

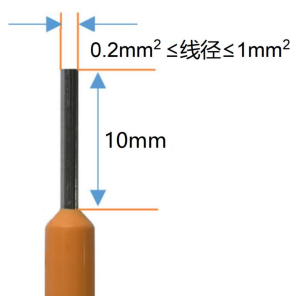


当输入通道的输入信号有效时对应的现场通道指示灯被点亮（编码器通道仅 DI / DO / VCC 接线端子带指示灯）。

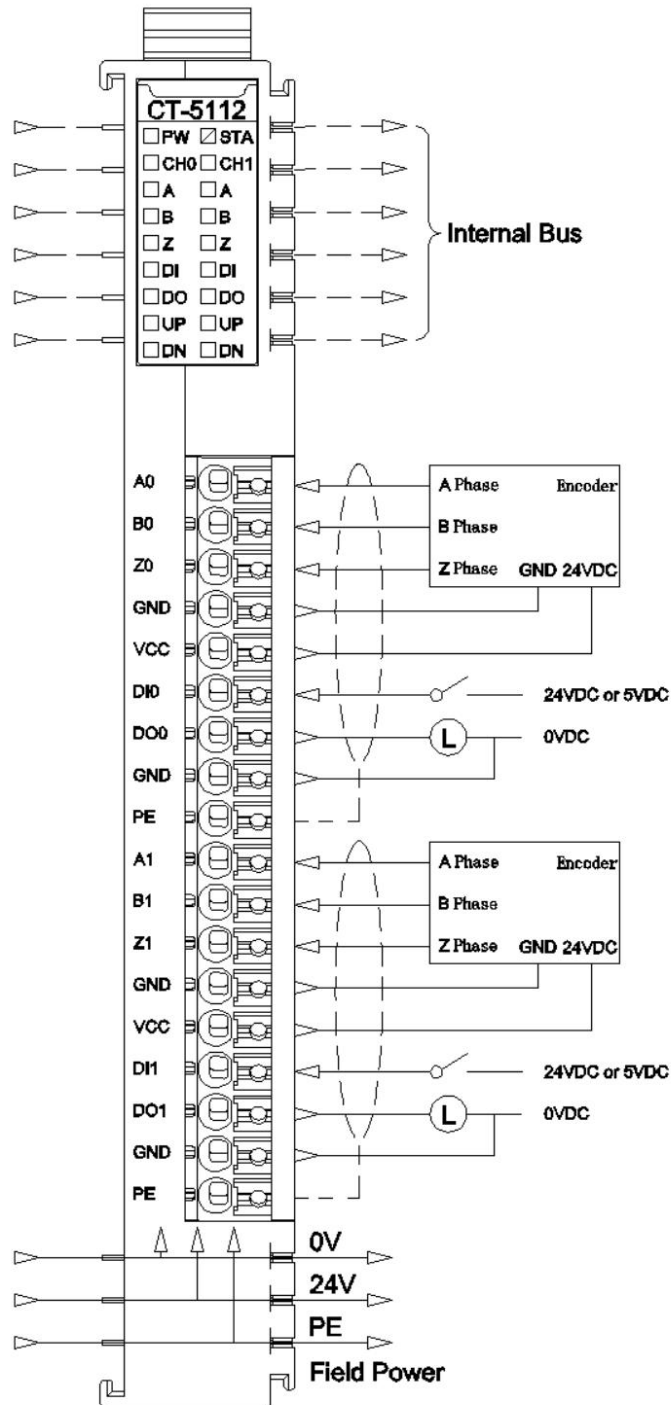
3.3 接线端子定义

端子序号	符号	说明
1	A0	CH0 编码器 A 相输入
2	B0	CH0 编码器 B 相输入
3	Z0	CH0 编码器 Z 相输入
4	GND	信号参考地
5	VCC	24V 电源输出
6	DI0	CH0 数字量信号输入
7	DO0	CH0 数字量信号输出
8	GND	信号参考地
9	PE	屏蔽接地
10	A1	CH1 编码器 A 相输入
11	B1	CH1 编码器 B 相输入
12	Z1	CH1 编码器 Z 相输入
13	GND	信号参考地
14	VCC	24V 电源输出
15	DI1	CH1 数字量信号输入
16	DO1	CH1 数字量信号输出
17	GND	信号参考地
18	PE	屏蔽接地

冷压端子端接时，应严格按照相应的端接规范或要求进行端接和查看，并按对应的节点序号端接。导线推荐采用导线线芯大于 0.2mm^2 、小于 1mm^2 的导线，冷压端子参数参考如下：



4 接线图



5 过程数据定义

< 2 Analog Input(24V Encoder) >子模块过程数据定义

输入数据								
Bit No	Bit 7	Bit 6	Bit 5	Bit 4	Bit 3	Bit 2	Bit 1	Bit 0
Byte 0	Counter DOWN Ch#0	Counter UP Ch#0	Counter Underflow Ch#0	Counter Overflow Ch#0	DI Ch#0	Z Ch#0	B Ch#0	A Ch#0
Byte 1	Reserved							
Byte 2	Counter DOWN Ch#1	Counter UP Ch#1	Counter Underflow Ch#1	Counter Overflow Ch#1	DI Ch#1	Z Ch#1	B Ch#1	A Ch#1
Byte 3	Reserved							
Byte 4	Counter value Ch#0							
Byte 5								
Byte 6								
Byte 7								
Byte 8	Capture value Ch#0							
Byte 9								
Byte 10								
Byte 11								
Byte 12	Measurements 1 Ch#0							
Byte 13								
Byte 14								
Byte 15								
Byte 16	Measurements 2 Ch#0							
Byte 17								
Byte 18								
Byte 19								
Byte 20	Counter value Ch#1							
Byte 21								
Byte 22								
Byte 23								
Byte 24	Capture value Ch#1							
Byte 25								
Byte 26								
Byte 27								
Byte 28	Measurements 1 Ch#1							
Byte 29								
Byte 30								
Byte 31								
Byte 32	Measurements 2 Ch#1							
Byte 33								
Byte 34								
Byte 35								
输出数据								
Bit No	Bit 7	Bit 6	Bit 5	Bit 4	Bit 3	Bit 2	Bit 1	Bit 0

Byte 0	Reserved	Flow Clear Ch#0	Counter Set Trigger Ch#0	DO Ch#0
Byte 1	Reserved			
Byte 2	Reserved	Flow Clear Ch#1	Counter Set Trigger Ch#1	DO Ch#1
Byte 3	Reserved			
Byte 4	Set Value for Counter Ch#0			
Byte 5				
Byte 6				
Byte 7				
Byte 8	Set Value for Counter Ch#1			
Byte 9				
Byte 10				
Byte 11				

数据说明:

输入数据定义:

A/B/Z Ch#(0-1): 当对应通道 A/B/Z 输入信号有效时, 该位置 1, 输入无效时为 0。

DI Ch#(0-1): 数字量输入信号状态。

Counter Overflow Ch#(0-1): 计数器上溢标志位。

Counter Underflow Ch#(0-1): 计数器下溢标志位。

Counter UP: 编码器正转, 计数器向上计数标志。

Counter DOWN: 编码器反转, 计数器向下计数标志。

Counter Value Ch#(0-1): 脉冲计数值, 32 位有符号整数, 溢出后为负的最大值。

Capture value Ch#(0-1): 脉冲捕获值, 32 位有符号整数, 当 DI 被设置成捕获功能时, 在选定的边沿将会把脉冲计数值捕获到脉冲捕获值中。

Measurements 1 Ch#(0-1): 测量值 1, 根据用户选定的测量值类型输出测量值 (可选的测量值查看模块的配置参数部分)

Measurements 2 Ch#(0-1): 测量值 2, 根据用户选定的测量值类型输出测量值 (可选的测量值查看模块的配置参数部分)

输出数据定义:

DO Ch#(0-1): 数字量输出通道控制。

Counter Set Trigger CH#(0-1): 计数器设置触发位，上升沿触发计数器设置，输出值 **Set Value for Counter** 将更新到计数器 **Counter Value** 中，该功能可用于设置计数器的初始值。

Flow Clear CH#(0-1): 溢出清零位，上升沿可清零输入的 **Counter Overflow** 和 **Counter Underflow** 标志位。

Set Value for Counter Ch#(0-1): 计数器设置值。

6 配置参数定义

<2 Analog Input(24V Encoder)>子模块配置参数定义

配置参数								
Bit No	Bit 7	Bit 6	Bit 5	Bit 4	Bit 3	Bit 2	Bit 1	Bit 0
Byte 0	Reserved					16Bit Data Format	32Bit Data Format	
Byte 1	Reserved					Work Mode Ch#0		
Byte 2	Reserved						Frequency Multiplication Ch#0	
Byte 3	Reserved			Filtering Time Ch#0				
Byte 4	Reserved							Counter Storage Ch#0
Byte 5	Reserved						Encode Output Signal Type Ch#0	
Byte 6	Reserved							DI Function Selection Ch#0
Byte 7	Reserved						Capture Mode Ch#0	
Byte 8 ... Byte 17	Reserved							
Byte 18	Reserved					Speed Measurement Time Ch#0		
Byte 19	Reserved	Measurements 2 Type Ch#0			Measurements 1 Type Ch#0			
Byte 20	Encoder Resolution Ch#0							
Byte 21								
Byte 22	Transmission Ratio Active Ch#0							
Byte 23								
Byte 24	Transmission Ratio Slave Ch#0							
Byte 25								
Byte 26 ... Byte 33	Reserved							
Byte 34	Reserved					Work Mode Ch#1		
Byte 35	Reserved						Frequency Multiplication Ch#1	
Byte 36	Reserved			Filtering Time Ch#1				
Byte 37	Reserved							Counter Storage Ch#1

Byte 38	Reserved		Encode Output Signal Type Ch#1
Byte 39	Reserved		DI Function Selection Ch#1
Byte 40	Reserved		Capture Mode Ch#1
Byte 41 ... Byte 50	Reserved		
Byte 51	Reserved		Speed Measurement Time Ch#1
Byte 52	Reserved	Measurements 2 Type Ch#1	Measurements 1 Type Ch#1
Byte 53	Encoder Resolution Ch#1		
Byte 54			
Byte 55	Transmission Ratio Active Ch#1		
Byte 56			
Byte 57	Transmission Ratio Slave Ch#1		
Byte 58			
Byte 59 ... Byte 66	Reserved		

数据说明:

16Bit Data Format: 通道状态的字节传输顺序。(默认值: 0)

0: A-B

1: B-A

32Bit Data Format: 通道计数值的字节传输顺序。(默认值: 0)

0: AB-CD

1: BA-DC

2: CD-AB

3: DC-BA

Work Mode Ch#(0-1): 编码器工作模式。(默认值: 0)

0: 增量式编码器模式。

1: 计数方向模式。

2: 向上计数模式。

3: 向下计数模式。

Frequency Multiplication Ch#(0-1): 倍频数（只在增量式编码器模式下可用），按此模式输出脉冲计数值。（默认值：2）

- 0: 1 倍频
- 1: 2 倍频
- 2: 4 倍频

Filtering Time Ch#(0-1): 编码器输入滤波时间（默认值：5）

- 0: 不滤波
- 1: 0.1uS
- ...
- 5: 0.5 uS
- ...
- 31: 3.1 uS

Counter Storage Ch#(0-1): 存储使能，当存储功能使能时 IO 模块将实时保存计数值到非易失性存储器中，下一次上电时加载最后一次保存的计数值。（默认值：1）

- 0: 禁止
- 1: 使能

Encoder Output Signal Type Ch#(0-1): 编码器输出类型（默认值：0）

- 0: 源型
- 1: 漏型
- 2: 推挽

DI Function Selection Ch#(0-1): DI 功能选择（默认值：0）

- 0: 正常 DI 功能
- 1: 脉冲捕获功能

Capture Mode Ch#(0-1): 捕获模式（默认值：0）

- 0: 上升沿捕获
- 1: 下降沿捕获
- 2: 双边沿捕获

Speed Measurement Time Ch#(0-1): 转速测量周期 (默认值: 6)

- 0: 10mS
- 1: 20mS
- 2: 50mS
- 3: 100mS
- 4: 200mS
- 5: 500mS
- 6: 1000mS
- 7: 2000mS

Measurements 1 Type Ch#(0-1): 测量值 1 类型选择 (默认值: 0)

- 0: 无测量值
- 1: 测量速度 (分/转)
- 2: 测量频率

Measurements 2 Type Ch#(0-1): 测量值 2 类型选择 (默认值: 0)

- 0: 无测量值
- 1: 测量速度 (分/转)
- 2: 测量频率

Encoder Resolution Ch#(0-1): 编码器分辨率 (默认值: 1)

取值范围: 1-65535

Transmission Ratio Active Ch#(0-1): 传动比(主) (默认值: 1)

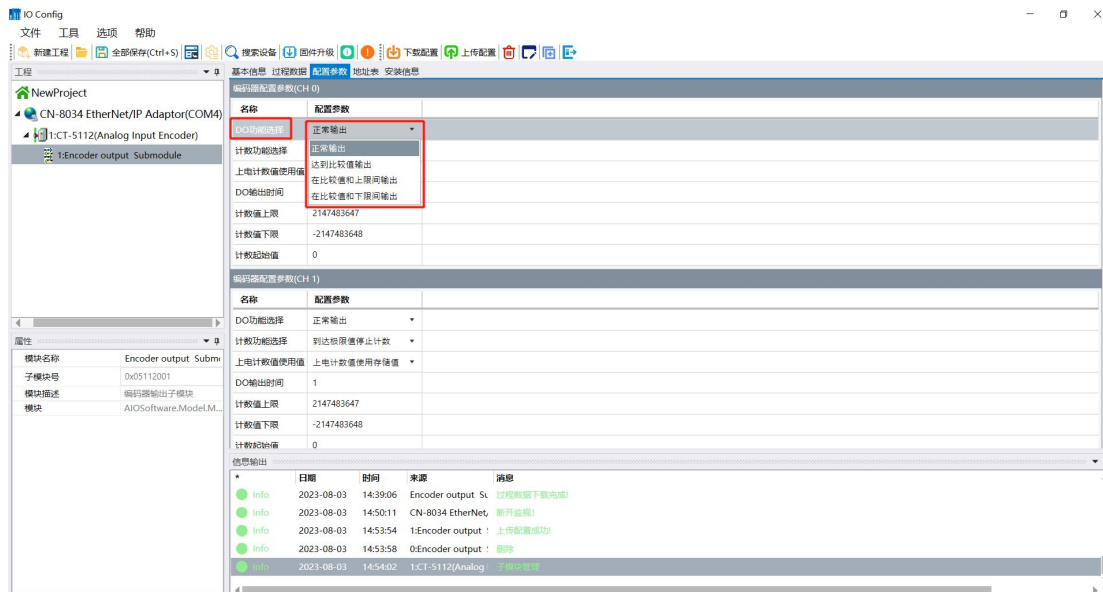
取值范围: 1-65535

Transmission Ratio Slave Ch#(0-1): 传动比(从) (默认值: 1)

取值范围: 1-65535

7 CT-5112 子模块配置参数描述

7.1 DO 功能选择



正常输出

正常输出为 CT-5112 Encoder output Submodule 配置参数 DO 功能选择选项默认参数，DO 功能选择选项为此参数时，DO 仍然由 CT-5112 过程数据比较控制位控制输出。

达到比较值输出

Encoder output Submodule 配置参数 DO 功能选择选项设置为此参数时，通过子模块过程数据正确设置比较值并且使能比较控制位后，当 CT-5112 计数值达到比较值时，DO 将会输出，输出时间维持 1ms（默认）

在比较值和上限间输出

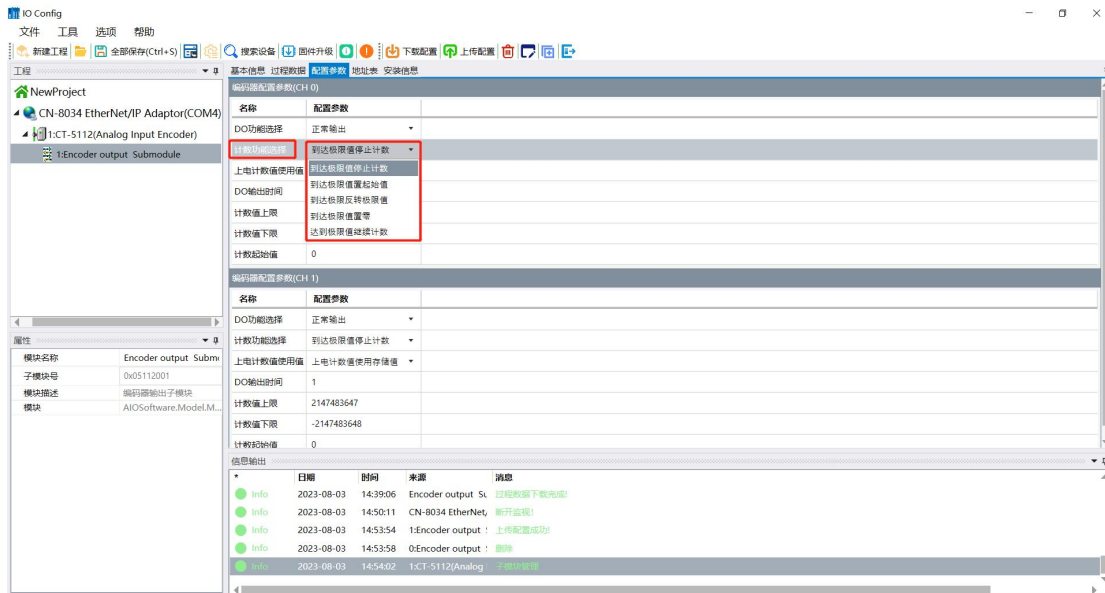
Encoder output Submodule 配置参数 DO 功能选择选项设置为此参数时，通过子模块过程数据正确设置比较值并且使能比较控制位后，当 CT-5112 计数值处于比较值和上限间范围内，DO 将会输出，输出直至 CT-5112 计数值不在范围内。

在比较值和下限间输出

Encoder output Submodule 配置参数 DO 功能选择选项设置为此参数时，通过子模块过程数据正确设置比较值并且使能比较控制位后，当 CT-5112 计数值处

于比较值和下限范围内，DO 将会输出，输出直至 CT-5112 计数值不在范围内。

7.2 计数功能选择



到达极限值停止计数

到达极限值停止计数为 CT-5112 Encoder output Submodule 配置参数计数功能选择选项默认参数，计数功能选择选项为此参数时，CT-5112 计数值达到计数值上限或计数值下限时，CT-5112 计数值将会停止向上或向下计数。

到达极限值置起始值

Encoder output Submodule 配置参数计数功能选择选项设置为此参数时，CT-5112 计数值达到计数值上限或计数值下限时，将计数起始值赋值给 CT-5112 计数值。

到达极限反转极限值

Encoder output Submodule 配置参数计数功能选择选项设置为此参数时，CT-5112 计数值达到计数值上限时，将计数值下限赋值给 CT-5112 计数值，反之，CT-5112 计数值达到计数值下限时，将计数值上限赋值给 CT-5112 计数值。

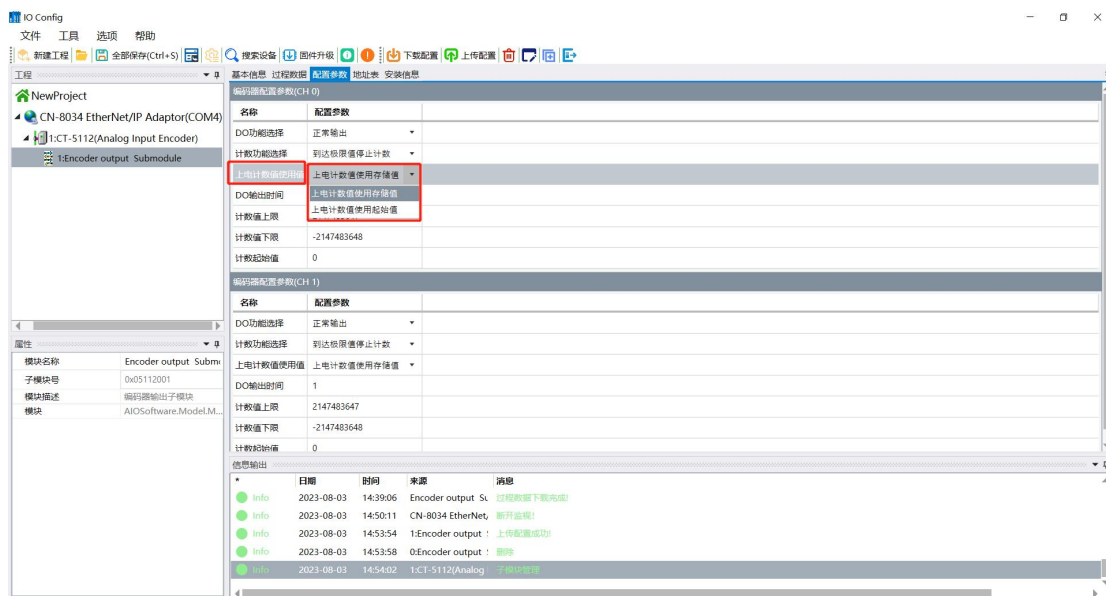
到达极限值置零

Encoder output Submodule 配置参数计数功能选择选项设置为此参数时，CT-5112 计数值达到计数值上限或计数值下限时，将 0 赋值给 CT-5112 计数值。

到达极限值继续计数

Encoder output Submodule 配置参数计数功能选择选项设置为此参数时，CT-5112 计数值达到计数值上限或计数值下限时，CT-5112 计数值不受影响。

7.3 上电计数值使用值



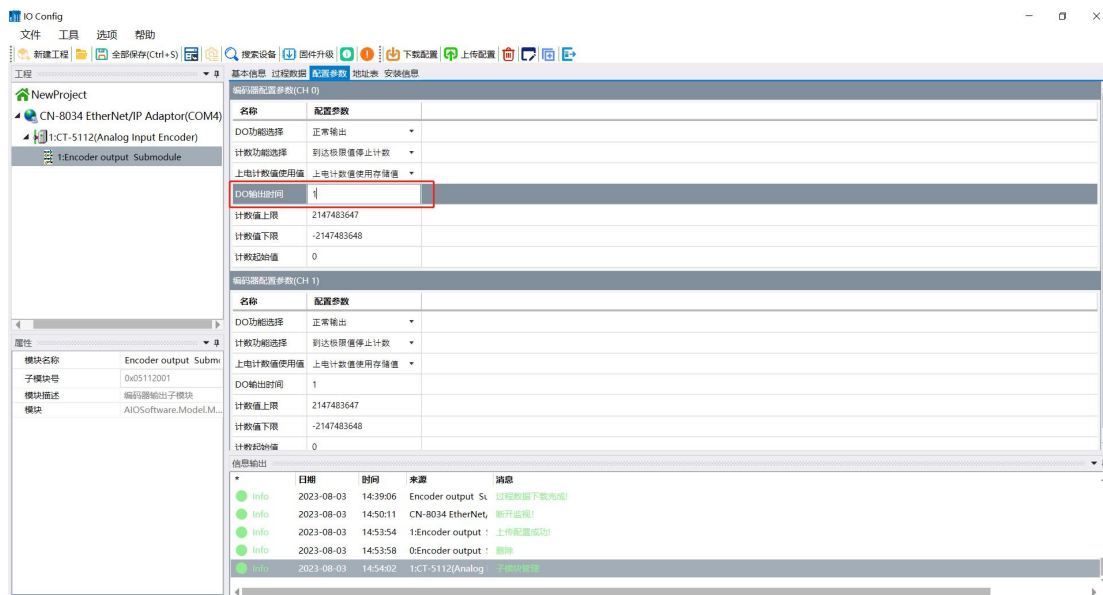
上电计数值使用存储值

上电计数值使用存储值为 CT-5112 Encoder output Submodule 配置参数上电计数值使用值选项默认参数，上电计数值使用值选项设置为此参数时，CT-5112 计数值将会根据 CT-5112 配置参数计数器保存选项是否使能，来进行相应的初始化。

上电计数值使用起始值

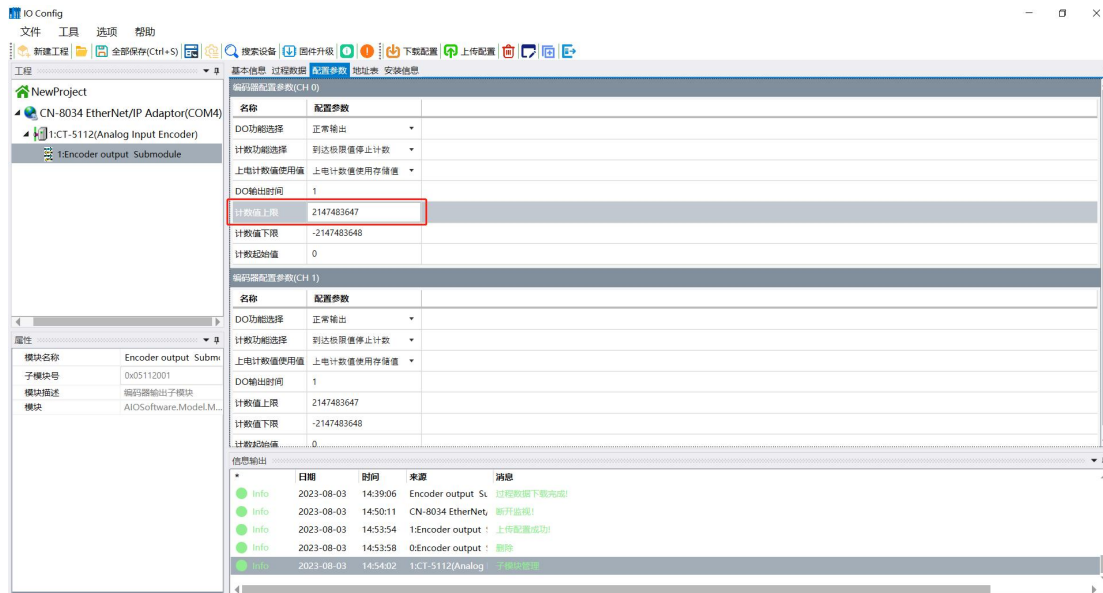
Encoder output Submodule 配置参数上电计数值使用值选项设置为此参数时，CT-5112 计数值初始值为计数起始值（如果 CT-5112 配置参数计数器保存选项使能，存储值将被覆盖为计数起始值）。

7.4 DO 输出时间



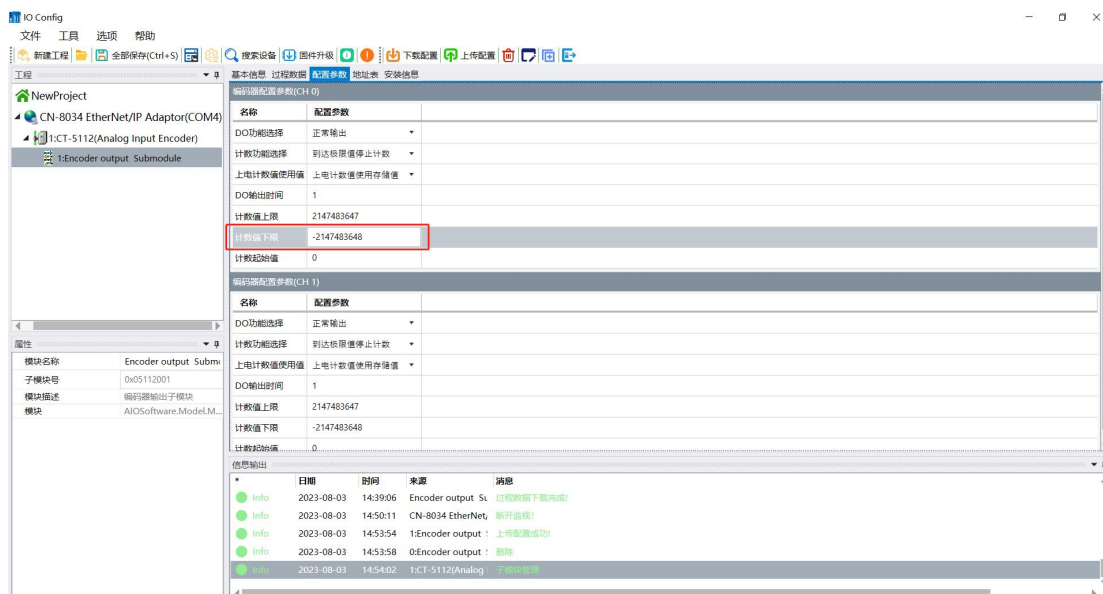
此参数仅 Encoder output Submodule 配置参数 DO 功能选择选项设置为达到比较值输出时有效，为 DO 输出时间的参数。默认值 1，取值范围 1-65535，单位 ms。

7.5 计数值上限



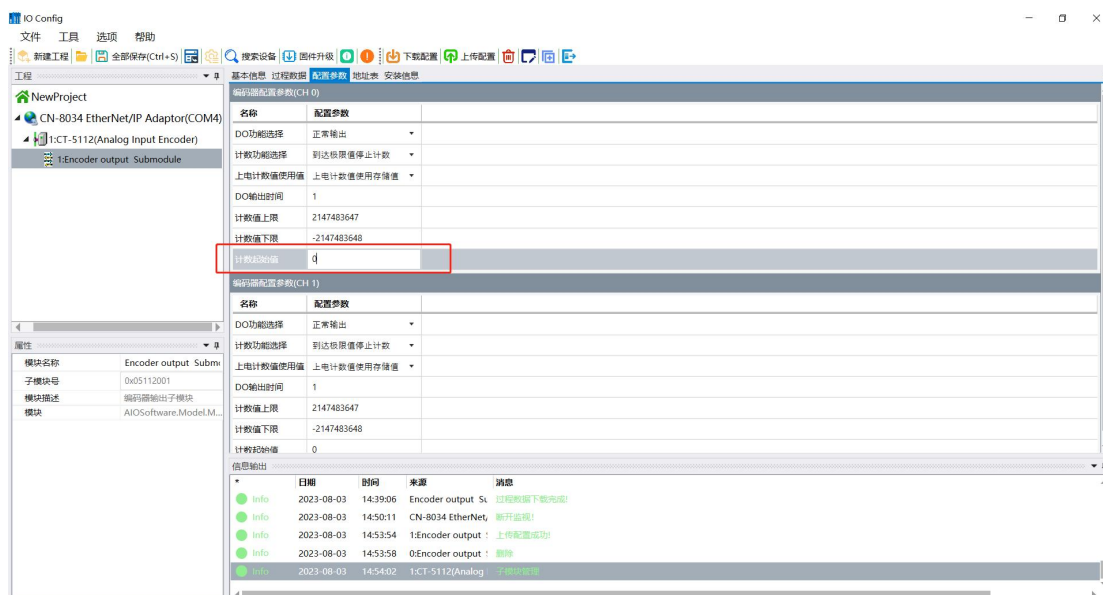
此参数为 CT-5112 计数值上限，默认值 2147483647，取值范围 -2147483648~2147483647。（注：计数值上限必须大于计数值下限）

7.6 计数值下限



此参数为 CT-5112 计数值下限，默认值-2147483647，取值范围
-2147483648~2147483647。（注：计数值下限必须小于计数值上限）

7.7 计数起始值

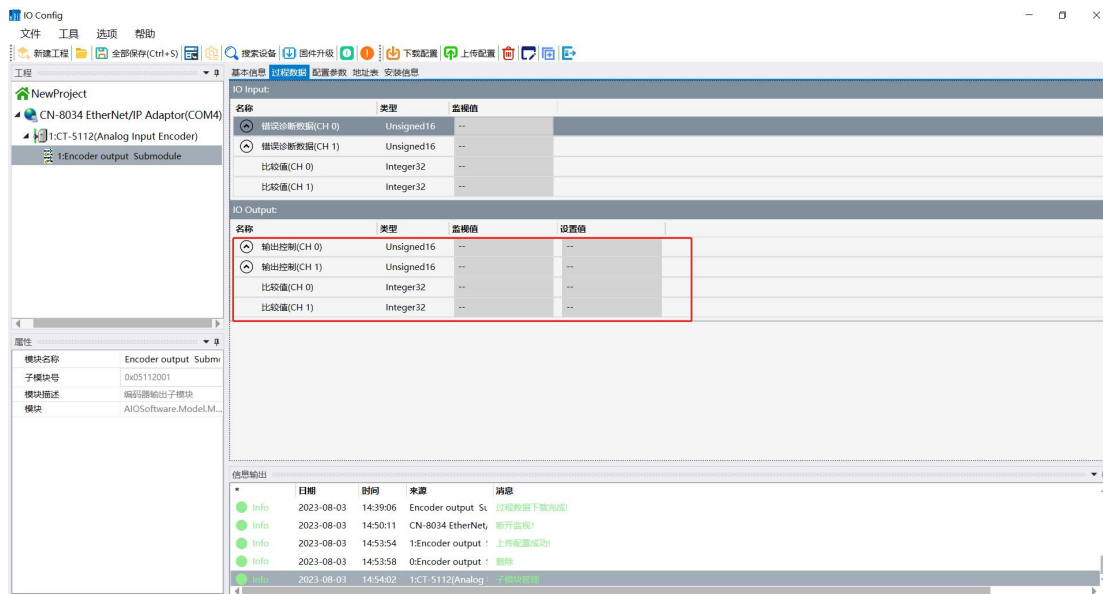


默认值 0，取值范围-2147483648~2147483647。

比较值

脉冲比较值，32 位有符号整数，通过子模块过程数据（IO Output）正确设置使能 IO Output 区比较值后，该参数将显示对应的值，方便用户观察比较值是否正确写入。

8.2 IO Output



输出控制

1) 比较控制位

脉冲比较值设置触发位，上升沿触发比较值设置，输出值比较值将更新到输入值比较值中，保持此位脉冲比较输出正常进行。

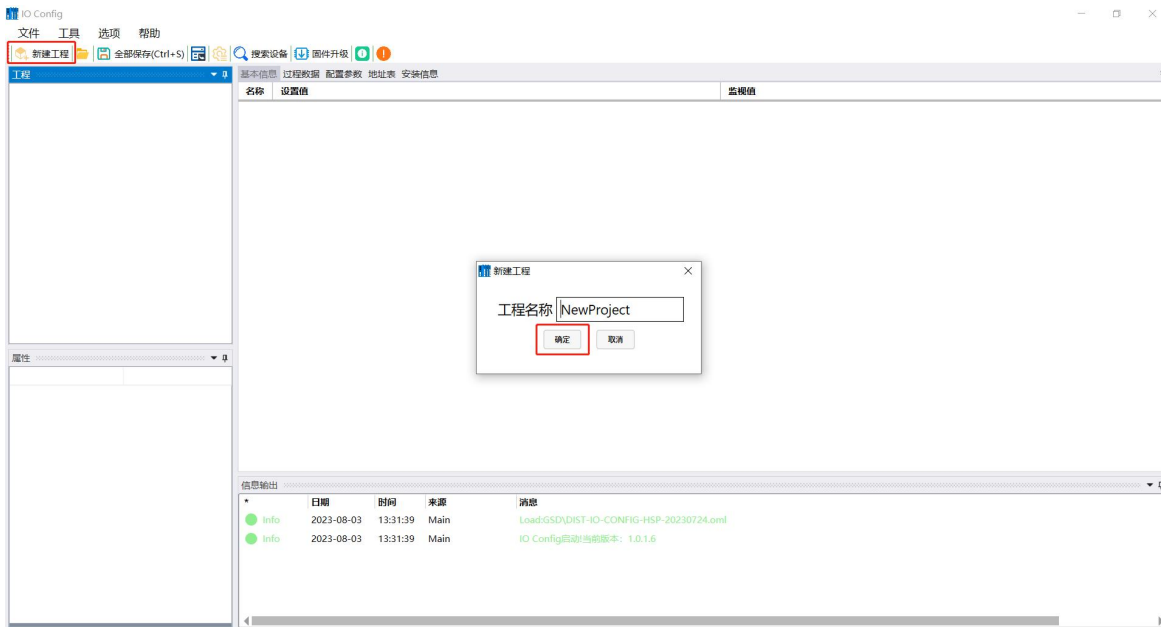
比较值

脉冲比较值，32 位有符号整数。

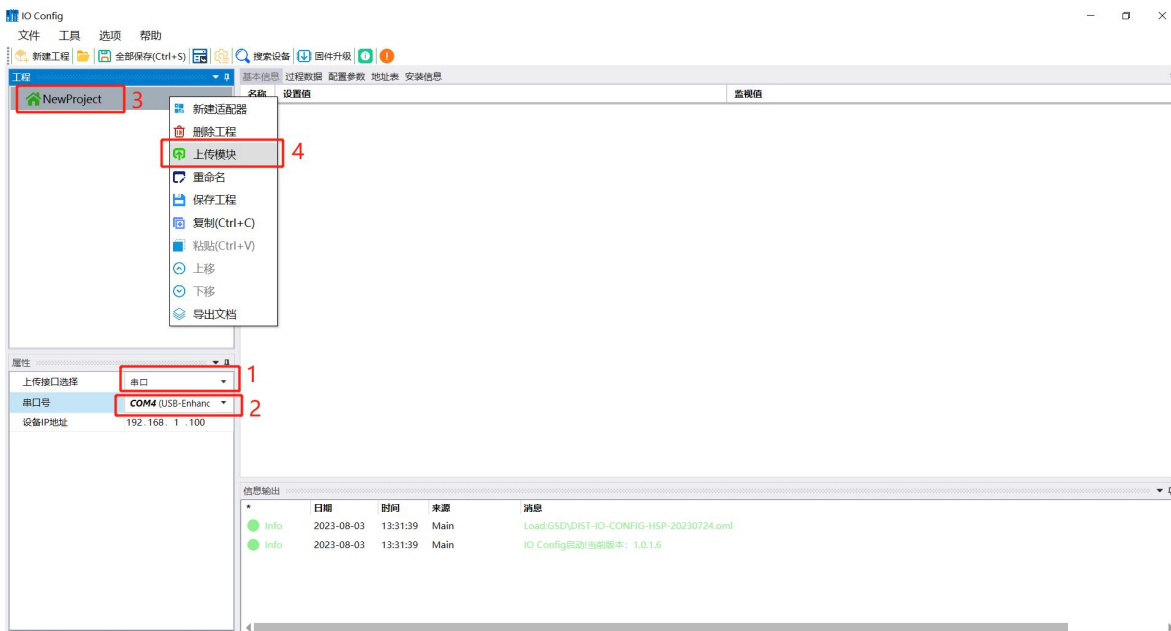
9 CT-5112 子模块使用示例

9.1 添加 CT-5112 子模块

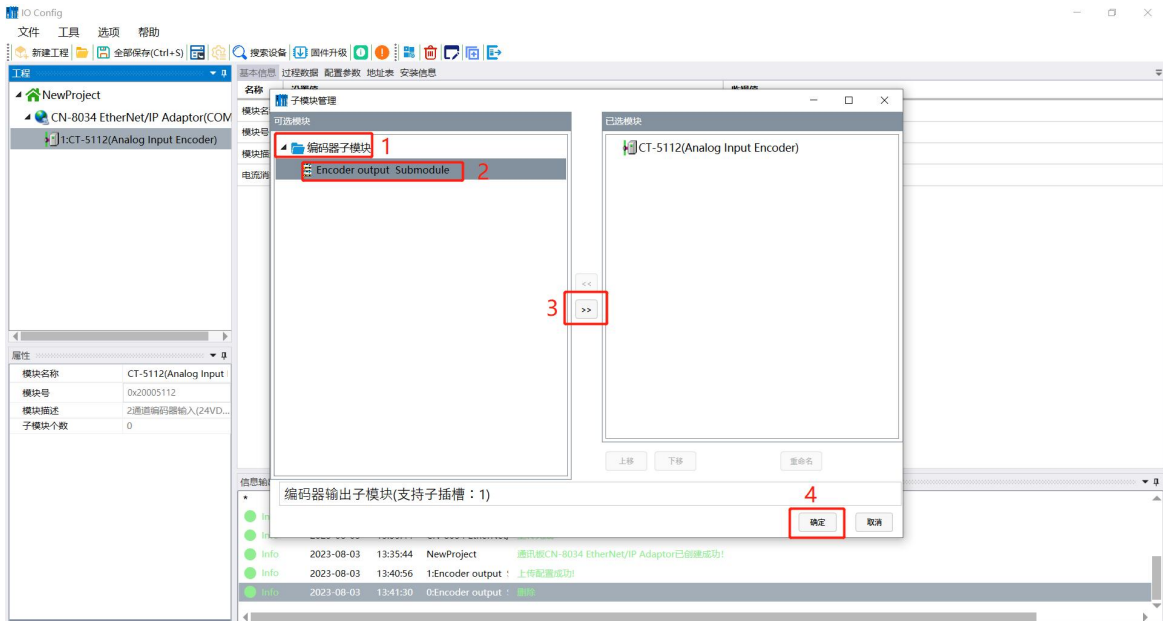
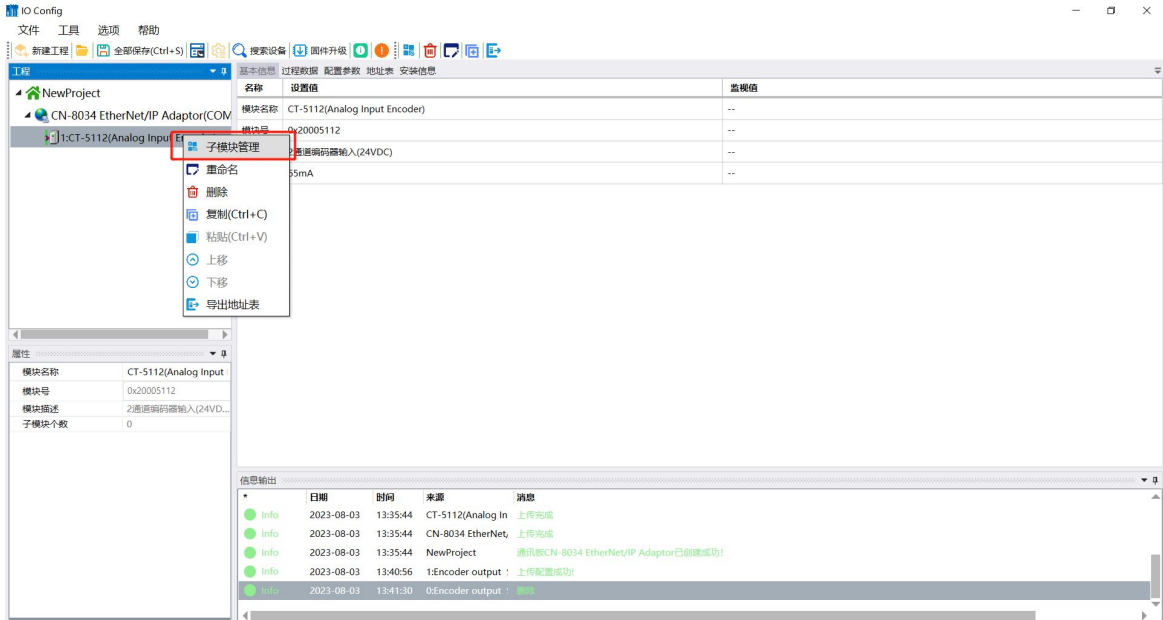
1) 打开 IO Config，新建一个工程



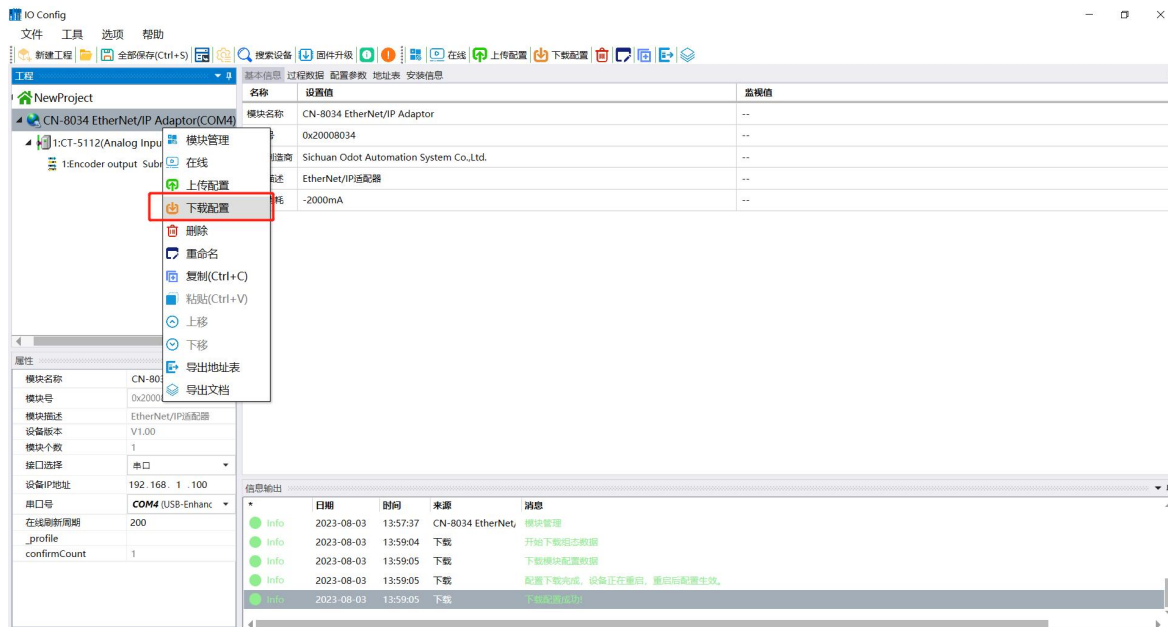
2) “上传接口选择” 选择串口，选择设备对应的串口号，选中新建的工程，右键，点击上传模块。



3) 点击 CT-5112, 右键, 点击子模块管理, 添加编码器子模块。

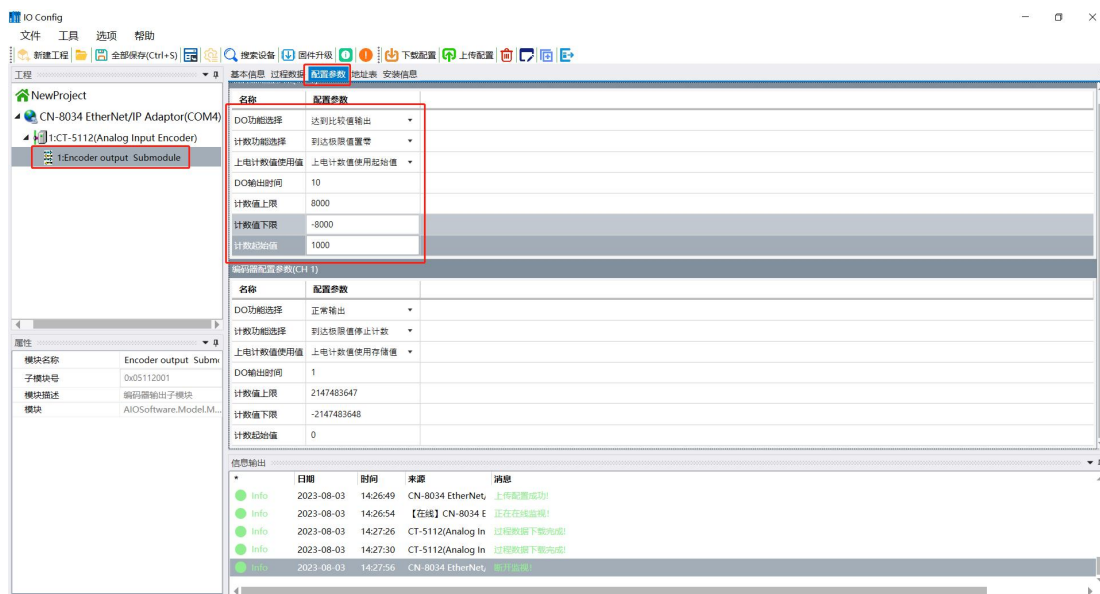


4) 点击耦合器，右键，点击下载配置，完成编码器子模块的添加。

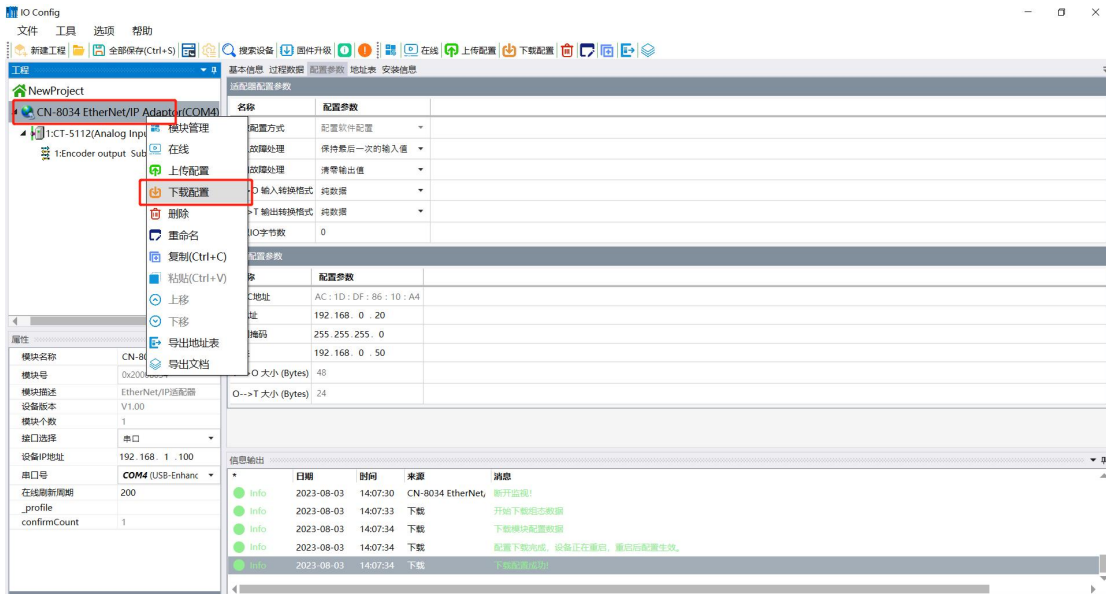


9.2 CT-5112 子模块参数配置和功能展示

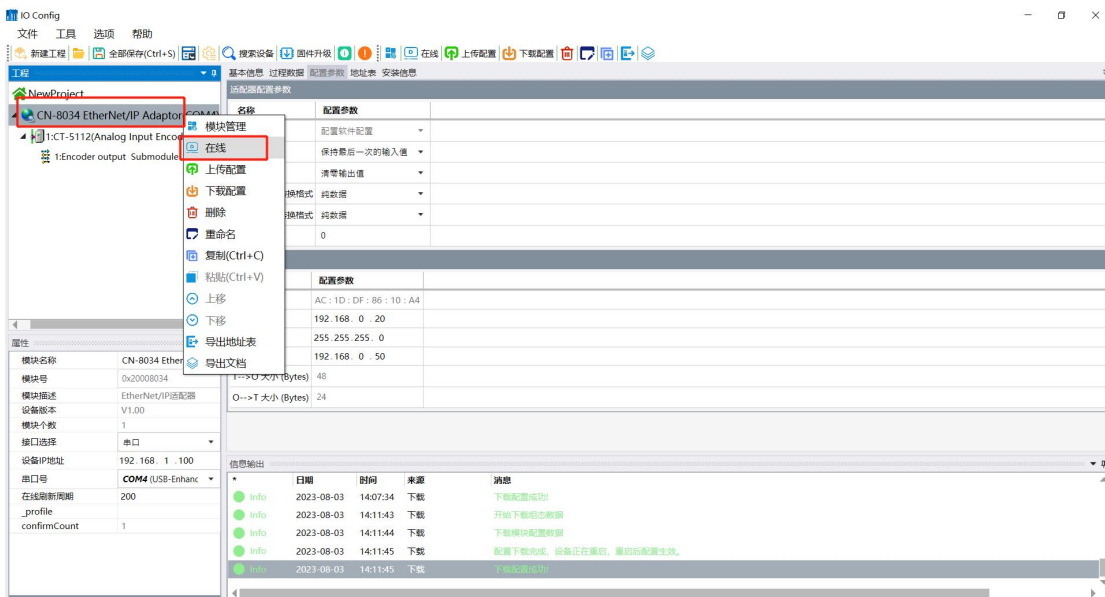
1) 点击 Encoder output Submodule，配置参数，示例配置详情如下图所示。



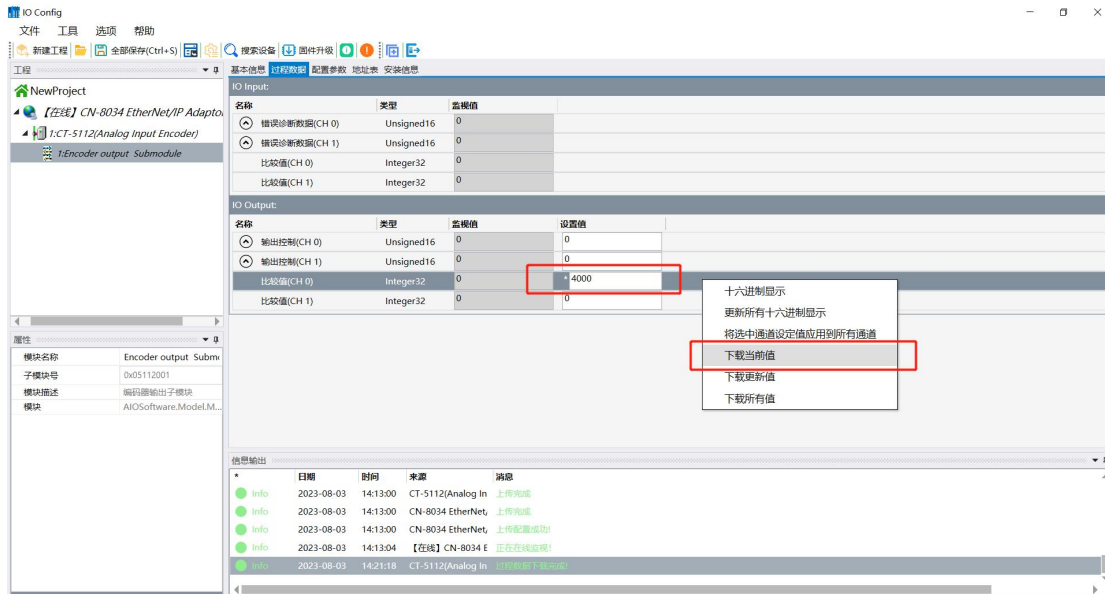
2) 点击耦合器，右键，点击下载配置。



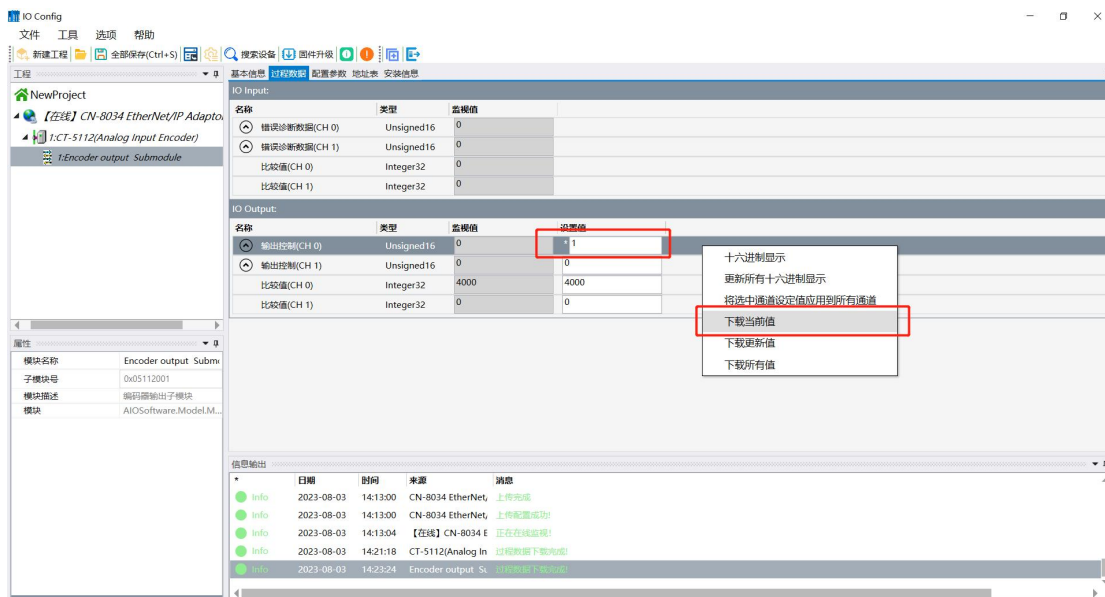
3) 点击耦合器，右键，点击在线，点击 CT-5112 子模块过程数据，选择 10 进制显示。



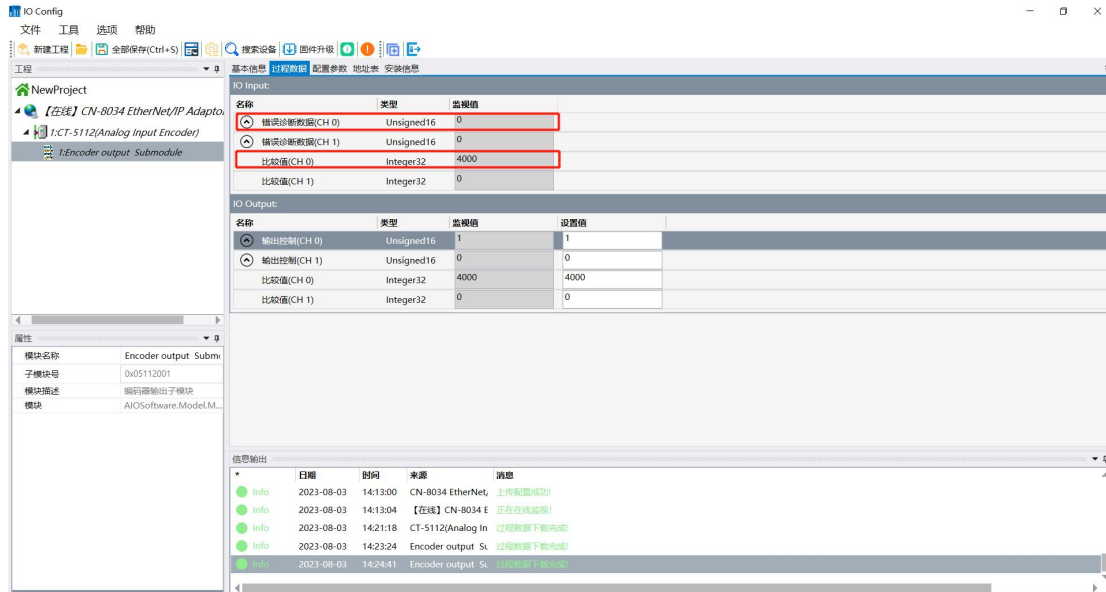
5) 给比较值 (CH0) 赋值 4000。



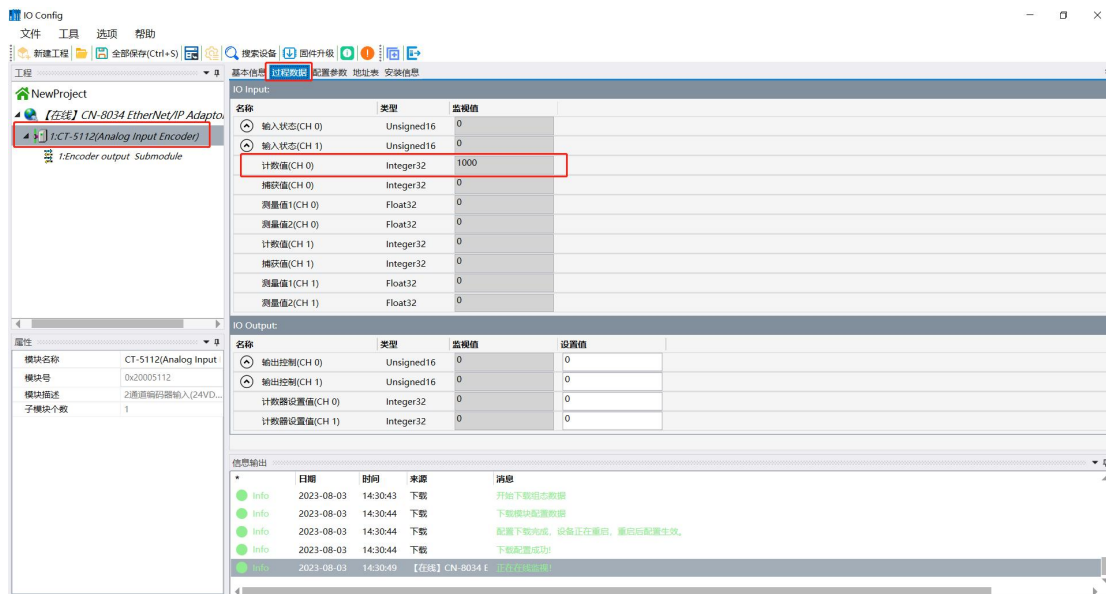
6) 上升沿触发比较控制位，比较值 (CH0) 将被设置为脉冲比较值并锁存。



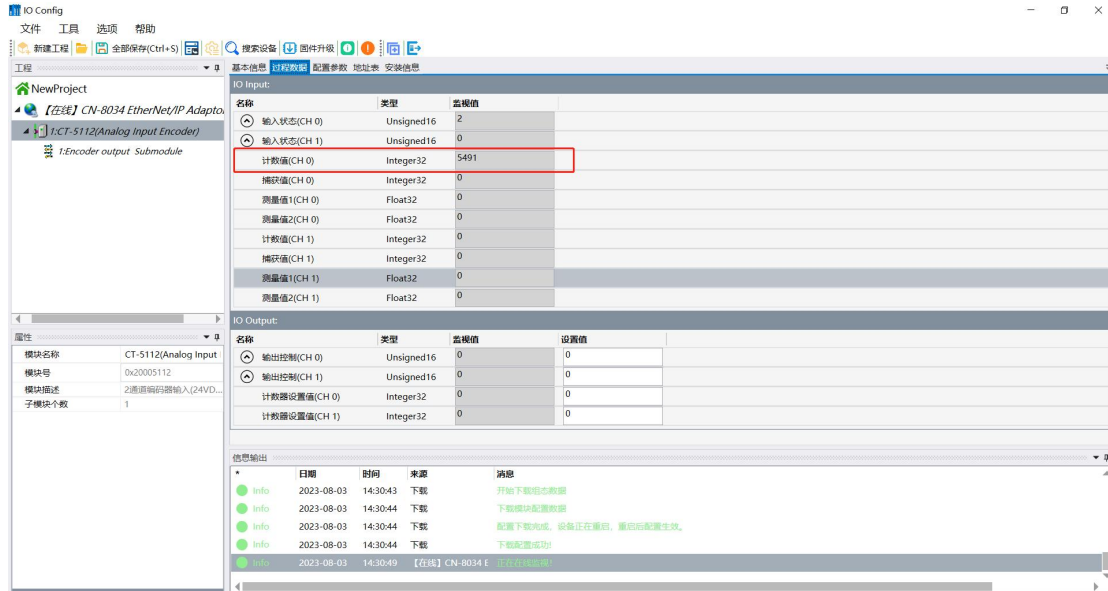
7) 查看错误诊断数据状态，确保比较值设置无误，查看 IO Input 比较值是否与步骤 5 相符，确保参数正确写入。



8) 点击 CT-5112，点击过程数据，可以看见计数值为计数起始值，与步骤 1 子模块配置参数相符。



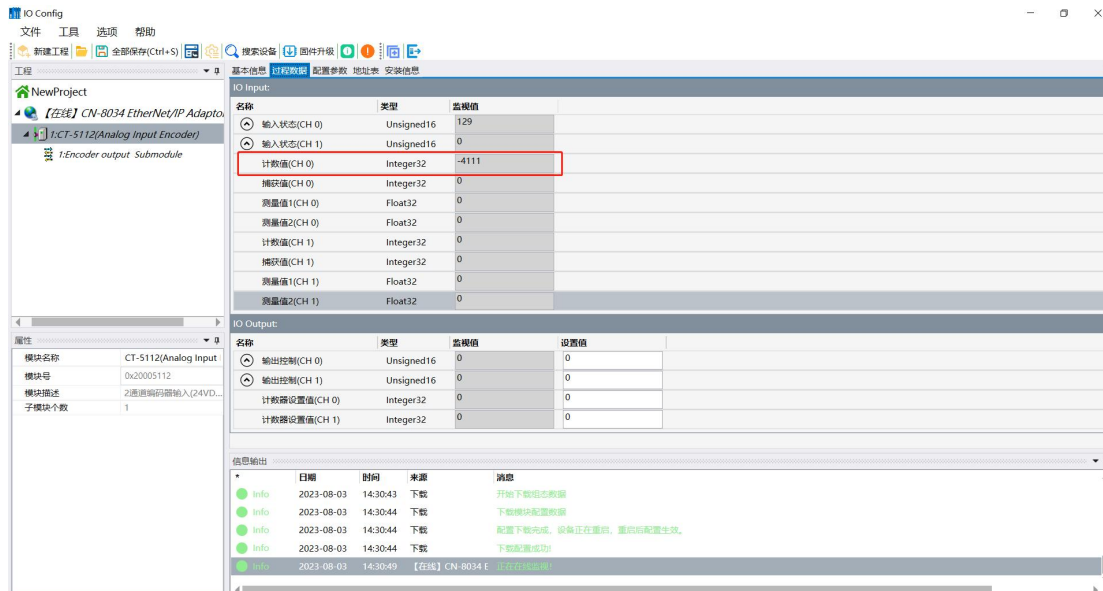
9) 正向转动编码器，监控计数值 (CH0) 的值，当计数值到达脉冲比较值 4000 后 D0 输出高电平信号，当计数值到达 8000 后，清零计数值并重新开始脉冲比较。



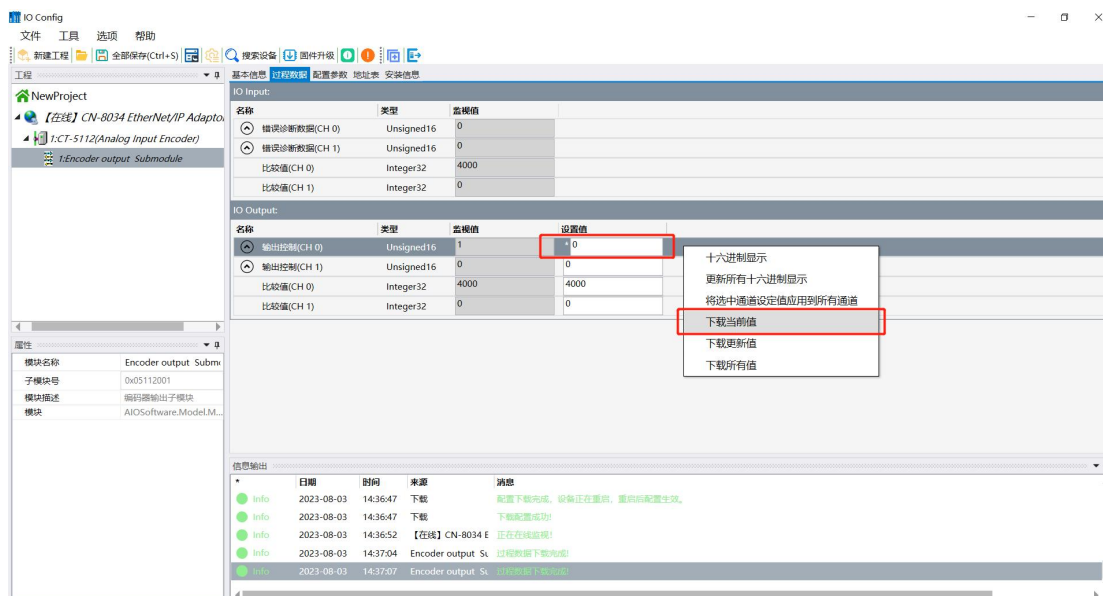
10) 通过示波器观察 D0 输出的脉宽为 10ms, 与配置参数一致。



11) 反向转动编码器，监控计数值（CH0）的值，当计数值到达-8000后，清零计数值。



12) 将输出控制 - 比较控制位置 0。



13) 正向转动编码器，监控计数值（CH0）的值，当计数值到达脉冲比较值 4000 后 D0 无输出，当计数值到达 8000 后，清零计数值。

A 尺寸图

